



CABAÑA TRES ÁRBOLES CONTINUÓ MEJORANDO SU PROGRESO GENÉTICO en el 2013.

Todos los años, Cabaña Tres Árboles, en su condición de miembro de la ADBA (Australian Dohne Breeders Association) solicita a Sheep Genetics Australia la estimación de sus TENDENCIAS GENÉTICAS.

Esta organización técnica es la que realiza las evaluaciones genéticas de todas las cabañas Dohne en Australia, entre las cuales estamos incluidos. Sin lugar a dudas, esto representa una medida importantísima para monitorear y evaluar si la cabaña viene progresando genéticamente o no, a qué velocidad y en cuales características, en comparación con todas las cabañas Dohne evaluadas.

Como ya hemos informado a nuestros amigos y clientes, en los últimos 5 años, hemos puesto un énfasis relativo mayor en mejorar el peso de vellón y la calidad de la lana, frente a continuar reduciendo el diámetro y aumentar el peso corporal. No hemos puesto un énfasis mayor en los temas de área del ojo del bife y contenido de grasa.

No hay dudas que resulta por demás interesante observar cómo han evolucionado las diferentes características y los Índices de Selección de la raza.

Índices de Selección en la Raza.-

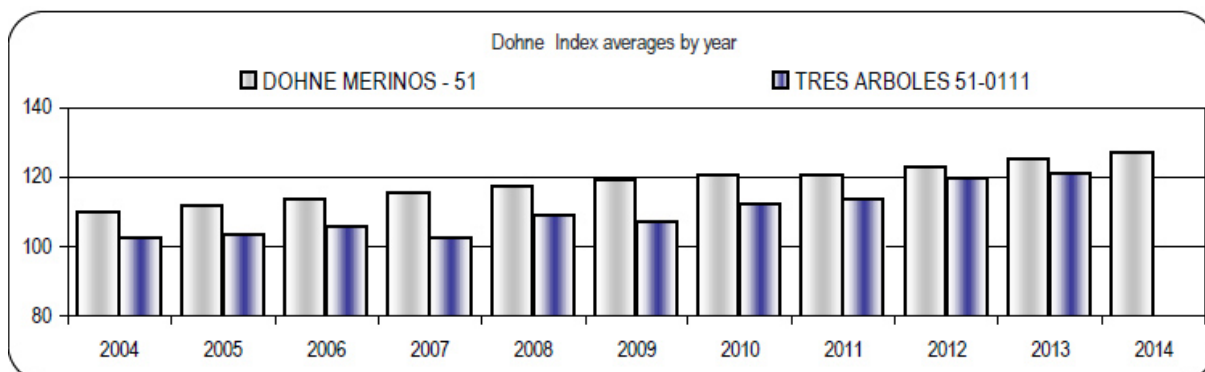
Se utilizan actualmente 2 Índices de Selección: el tradicional y uno denominado Doble Propósito

La gráfica 1 muestra la evolución del promedio de las diferentes cabañas en el INDICE general ADBA y el de Cabaña Tres Árboles, mientras que la gráfica 2 muestra la evolución del INDICE doble propósito a nivel poblacional y a nivel de la cabaña Tres Árboles.

Interesa destacar dos aspectos:

- 1) Ya desde el 2003, el Índice de Selección Doble Propósito de Cabaña Tres Árboles SUPERA al promedio de las cabañas en Australia, lo cual significa un logro muy importante*

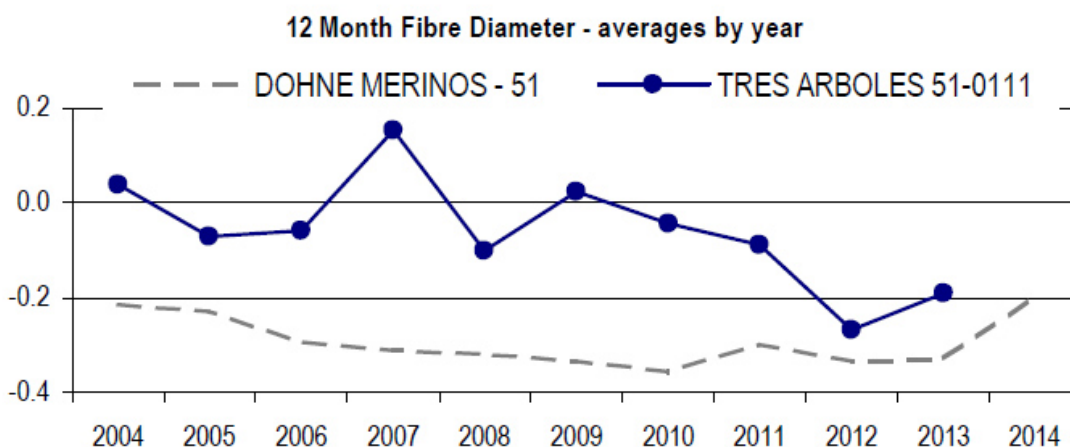
2) El progreso genético de Tres Árboles ha continuado su línea ascendente casi continuada, con algunas excepciones, desde su inicio. Esto está basado en una buena definición e objetivos, un plan de selección adecuado, basado en una evaluación genética moderna y eficiente y en la importación de semen de carneros superiores.



Gráfica 1 Evolución del Índice de Selección, Tres Árboles (azul) y DOHNE MERINOS (gris)

Diámetro de las Fibras.-

La reducción genética del diámetro en Cabaña Tres Árboles ha tenido la misma tendencia descendente aunque no de la misma magnitud que el promedio de las cabañas en ADBA. Los EBV's de Tres Arboles han estado entre 0.1 a 0.4 micras por encima del promedio de todas las cabañas. Como explicáramos en varias oportunidades, no ha constituido para nosotros una prioridad en nuestros objetivos de mejoramiento. Los valores actuales fenotípicos de diámetro en Tres Arboles, son en promedio destacadamente finos (20 micras en adultos y 18.5 en borregos). La tendencia genética que se venía observando en el diámetro del promedio de las cabañas australianas también se ha enlentecido y los valores en el 2013 y 14 están un poco por encima del promedio histórico. Esto ha sido consecuencia de un énfasis relativo mayor por parte de los criadores en la cantidad y calidad de lana, frente a la reducción en el diámetro, dadas las escasas diferencia de precios entre lanas superfinas y lanas merino medias.



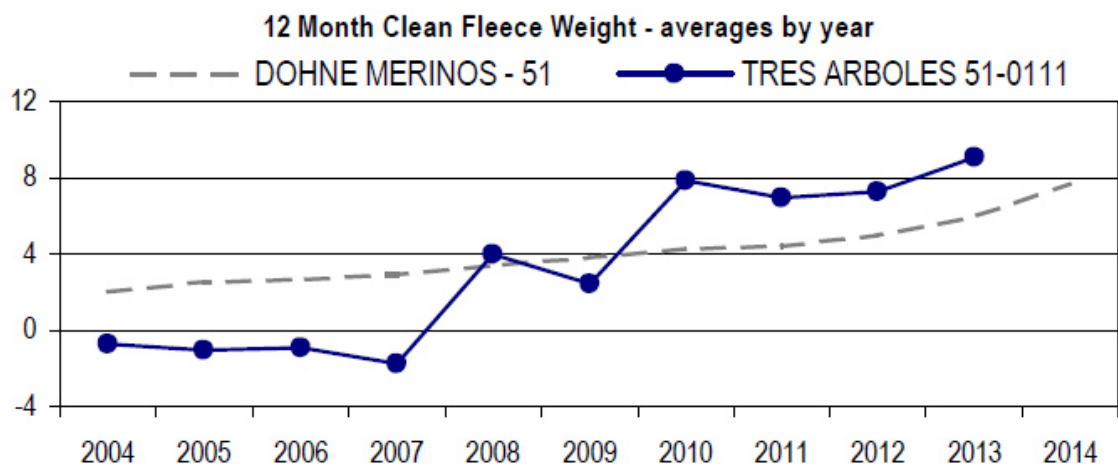
Gráfica 3 Evolución genética del Diámetro de Fibra. Tres Árboles (azul) y DOHNE MERINOS (negro)

Peso de Vellón.-

Es la característica en la cual la cabaña ha logrado los avances genéticos más llamativos, totalizando más de un 8.0% de incremento en el período 2007-2013 (ver gráfica 4).

A su vez, ya a partir del año 2008 , la cabaña Tres Árboles supera al promedio de las cabañas australianas.

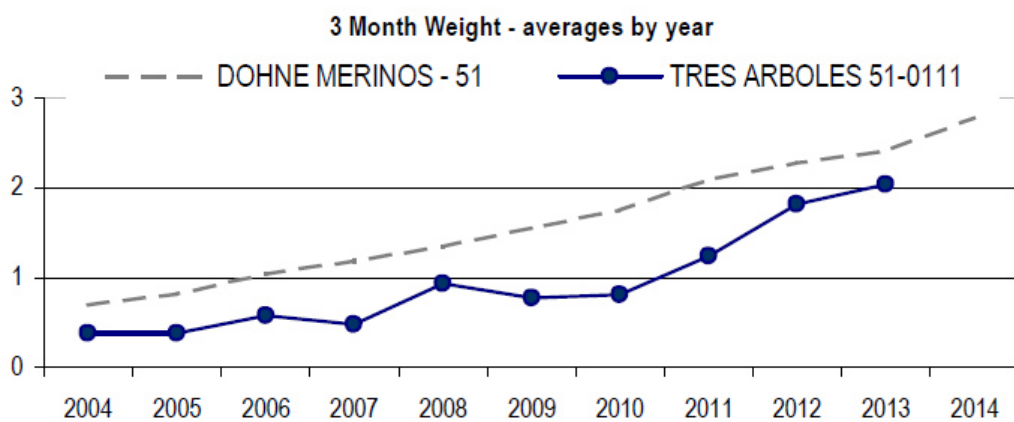
Esto es consecuencia del mayor énfasis que hemos puesto en esta característica, tanto en la selección de animales de reemplazo dentro del plantel, así como en la elección de carneros con EPDs muy positivos para peso de vellón, cuyo semen congelado importamos de Australia.



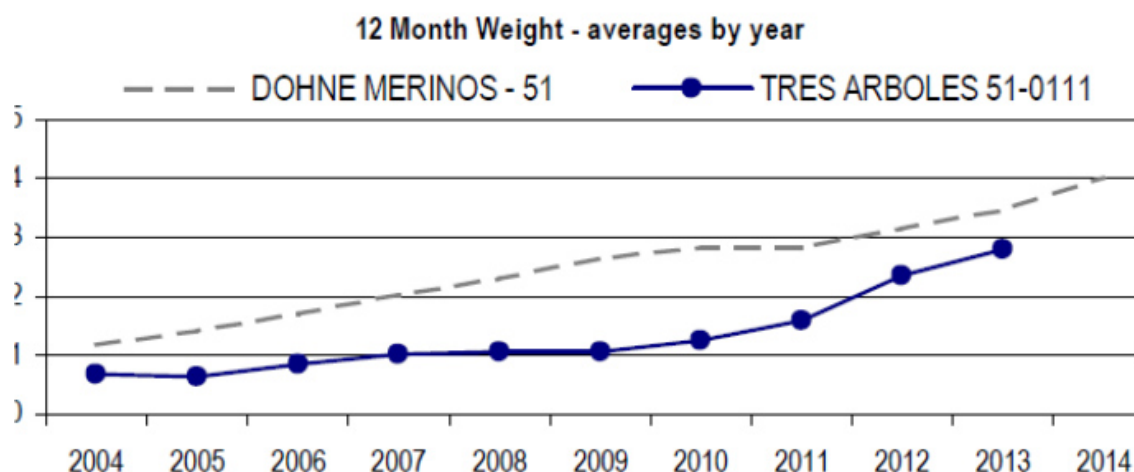
Gráfica 4 Evolución genética de Peso Vellón. Tres Árboles (azul) y DOHNE MERINOS (negro).

Peso Corporal.-

Las evaluaciones genéticas consideran pesos corporales medidos a dos edades: a los 100 días (gráfica 5) y al año de edad (gráfica 6). En ambos casos las tendencias genéticas de la cabaña han sido positivas (en la dirección deseada), levemente por debajo del promedio del total de cabañas en Australia.



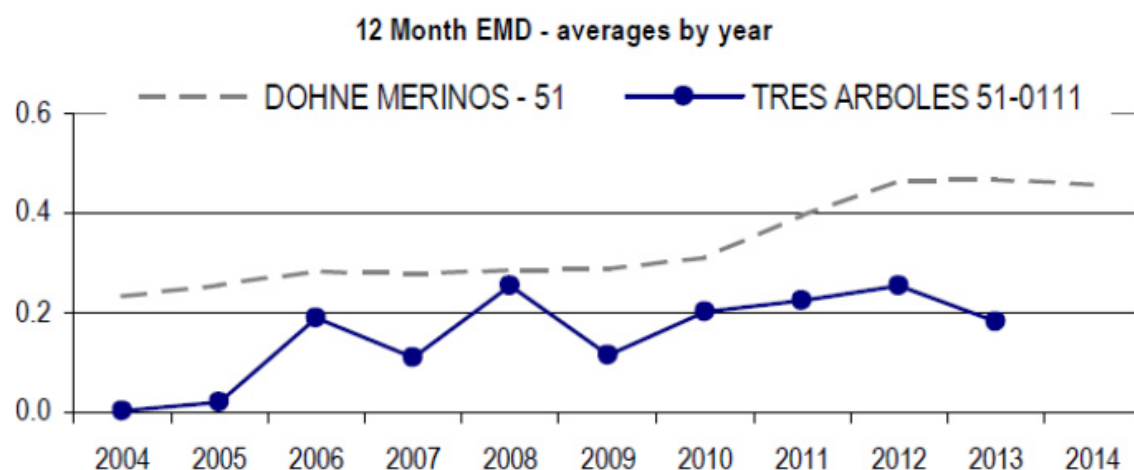
Gráfica 5 Evolución genética Peso Vivo medida a los 100 días de nacimiento. Tres Árboles (azul) y DOHNE MERINOS (negro).



Gráfica 6 Evolución genética Peso Vivo medida a los 365 días de nacimiento. Tres Árboles (azul) y DOHNE MERINOS (negro).

Área el ojo del bife.-.

No ha sido una de las características que han merecido mayor atención específica en nuestro programa de mejoramiento. Sin embargo, a pesar de observarse un mayor nivel de variación entre años, la tendencia ha sido en la dirección deseada. (ver gráfica 7).



Gráfica 7 Evolución genética del Área de Ojo de Bife. Tres Árboles (azul) y DOHNE MERINOS (negro).

Cobertura de grasa.-

Los valores genéticos de la cobertura de grasa a nivel del punto GR (12° costilla) están por debajo de los promedios de las cabañas australianas, o sea que se ha venido incrementando el peso corporal, pero no a expensas de un mayor nivel de engrasamiento. No constituyendo una de las características de prioridad alta a nivel de objetivos de mejoramiento en la cabaña, los datos muestran cierta variación entre años, pero no de mayor significación.

CONCLUSIONES

Disponer cada año, en forma rápida y confiable, de las tendencias genéticas de la cabaña en los Índices de Selección de la raza así como en las diferentes características que están incluidas en el programa de mejoramiento de la raza, referidas a su vez al promedio de la población total de cabañas Dohne en Australia, constituye un instrumento fundamental de monitoreo y análisis de la efectividad de nuestro programa de mejoramiento genético.

Los resultados obtenidos nos dejan por demás complacidos y confirman que la cabaña continúa progresando genéticamente en aquellas características que consideramos prioritarias en nuestros objetivos. En algunas de ellas, por ej. peso de vellón, los resultados han sido muy buenos, superando incluso al promedio de las cabañas australianas.

En definitiva no hay indicaciones de que se haya producido un direccionamiento indeseado en ninguna de las características económicamente importantes; diámetro, peso corporal, área del ojo del bife y grasa corporal. Por el contrario, las tendencias observadas son todas en la dirección deseada.

Sumado a ello, debe agregarse que se ha producido una mejora sustancial en la calidad de la lana, que se evalúa subjetivamente, donde hemos puesto fundamental importancia en la mejora del color de la lana (medida en forma objetiva) en condiciones de crianza a cielo abierto (sin encierre de animales)

Estos resultados nos alientan a continuar con nuestro esfuerzo en la mejora genética de nuestro plantel, que repercutirá directamente en beneficio de los clientes, tanto del Uruguay como en la región.

Roberto Cardellino

Asesor Técnico