



Prueba de COMPORTAMIENTO en Invernada de CORDEROS



Ing. Agr. Pedro Pisón

La producción de carne ovina de calidad se ha consolidado como un negocio muy redituable. Desde el punto de vista del productor, participar de este negocio ha sido la clave a la hora de obtener ingresos importantes del rubro ovino, incluso en algunos casos muy superiores al ingreso por el producto lana.

Esto ha estimulado a los empresarios a redefinir sus objetivos de producción, asignándole mayores recursos forrajeros y en algunos casos utilizando nuevos genotipos (sea puros o en cruzamientos) con la finalidad de maximizar el ingreso a través de aumentos en la cantidad de carne producida ó mejoras en la calidad de la misma.

Los cambios en los genotipos utilizados se procesan lentamente. El mayor volumen de animales que llegan a faena lo componen animales de las razas más frecuentes que se explotan en el país, que son consideradas doble propósito. La especialización hacia razas carniceras no tiene hasta el presente un volumen significativo.

Pero lo realmente interesante es que hay un negocio creciente, consolidado, con un mercado muy firme, con perspectivas mejores aún, y que se hace imprescindible transmitirles a los productores estas posibilidades. Se mejora sensiblemente el ingreso por el rubro ovino, lo hace más atractivo, le diversifica los ingresos y se lo desestacionaliza. Estas posibilidades no han sido utilizadas por la generalidad de los productores, entre otras causas por el desconocimiento de cómo es y como se hace este negocio. Es uno de los objetivos del SUL transmitir por todos los canales posibles las tecnologías que redundan en un mejor aprovechamiento de los recursos disponibles y en definitiva las que generan mayores ingresos a los productores.

Estas fueron las razones por las cuales se realizaron estos trabajos: demostrar la viabilidad del engorde de los corderos que provienen de muy diferentes crianzas y del importante margen económico que surge de la actividad de invernada. Por otro lado, permite provocar la discusión y motivación de los productores participantes de distintas alternativas, nuevas tecnologías, orientación de las razas ó genotipos, a través de la evaluación de la performance en un mismo lugar de lotes de animales provenientes de distintos criadores.

Una proporción importante de los productores participantes nunca habían incursionado en este tipo de producto y era bueno demostrarles en la práctica, los beneficios y posibilidades que tiene el cordero pesado Tipo SUL como para incluirlo dentro del esquema de producción de sus establecimientos.

Consideraciones importantes

Previo a la realización de esta Prueba, se comunicó a los productores que la misma **no fue diseñada** para realizar **comparaciones de genotipos** con el rigor científico que este tipo de análisis requiere. **Tampoco permite evaluar a los establecimientos criadores** ya que los animales participantes son apenas una pequeña muestra de los mismos y además fueron elegidos a muy temprana edad. Se evalúa simplemente a los animales que participan



en sus características productivas y se demuestra la sencillez de las tecnologías que están involucradas. Permitió a muchos productores **conocer** una planta de faena de ovinos muy moderna (Frigorífico San Jacinto) donde se les mostró todo el proceso **industrial que se aplica** a los animales luego de terminar el período de engorde en los establecimientos.

Descripción de la Prueba

La Prueba se realizó en el establecimiento Nuevo Ideal, de la firma Raikel S.A. localizado en la Ruta Nacional N° 5 km 323.

Se recibieron 370 animales (en lotes de 10), nacidos en la primavera del 2006, pertenecientes a 30 productores. La fecha de **ingreso** al establecimiento fue el **19 de enero del 2007**. Los animales ingresados (corderos castrados) fueron inspeccionados a la llegada (para detectar posibles enfermedades podales y ectoparásitos) y se les hizo un tratamiento antiparasitario y un baño podal preventivo.

Los animales ingresaron en un **régimen de capitalización**. Estos aspectos económicos son muy importantes porque forma parte de la evaluación del ingreso que se obtiene. A su vez permitió financiar los costos extras en que se incurre en este tipo de experiencias (caravanas, mano de obra extra en las pesadas periódicas, doble esquila, reuniones con los propios participantes etc.).

Los genotipos presentes fueron: Corriedale

Romney Marsh

Ideal

Merilin

Cruza Dohne Merino x Corriedale

Cruza Poll Dorset x Corriedale

Cruza Corriedale x Ile de France

Cruza Corriedale x Border Leicester

Triple Cruza Corriedale x Ile de France x Southdown



Los corderos ingresados en general estaban recién destetados y correspondía hacerles un período de nivelación (hasta el 06 de febrero) para recién después iniciar la prueba de comportamiento. Ese día fue la esquila (para ponerlos a todos en iguales condiciones de inicio con respecto a la producción de lana) y se tomó el peso vivo esquilado como el peso inicial de la prueba. Una vez al mes se pesaban los animales para obtener los valores

de evolución del peso corporal

Regularmente fueron controlados desde el punto de vista parasitario (en los meses de marzo y abril se registraron lluvias que excedieron los 600 mm). El control de los parásitos internos era chequeado con análisis coproparasitarios periódicos ya que se comprobó resistencia al uso de algunos productos.

El 25 de julio se realizó la esquila (peso de vellón sucio) y previamente se sacaron muestras de lana para saber el diámetro de la misma (se remitieron muestras al OFDA 2000).

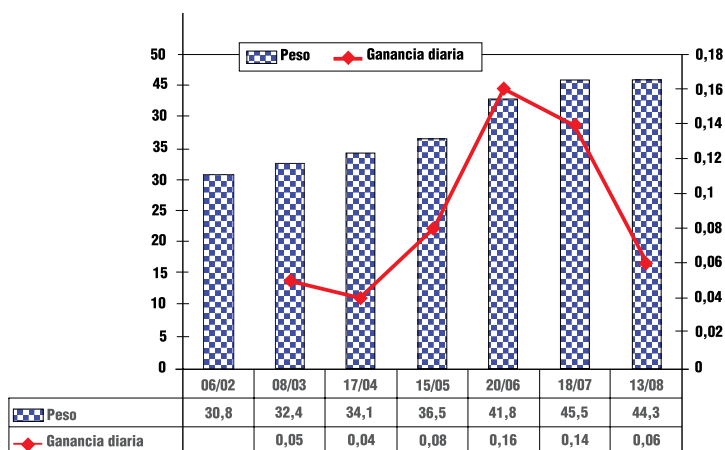
Los animales fueron alimentados a campo natural durante los primeros 90 días y luego ingresaron a pasturas artificiales sobre rastrojos de arroz donde permanecieron hasta su **faena el día 14 de agosto**.

Resultados de la Prueba

Primero es bueno saber como fue el crecimiento del conjunto de animales participantes, independiente de su genotipo. Se nota claramente un primer período que lo podemos situar de febrero a mayo, donde la alimentación fue exclusivamente campo natural, y las condiciones climáticas no fueron favorables, donde las ganancias individuales fueron relativamente pobres (entre 50 y 80 gramos/día). Luego el período de invernada en pasturas donde la ganancias fueron mejores (del orden de 160 gramos/día).



GRAFICO 1 Evolución de pesos y ganancias diarias (expresado en kilos por animal)



Con respecto a la lana producida en el período de prueba, la misma fue analizada tanto en la cantidad como en su diámetro. (gráficos 2 y 3)

GRÁFICO 2. Distribución de los diámetros de la lana Promedio = 28,2 μ

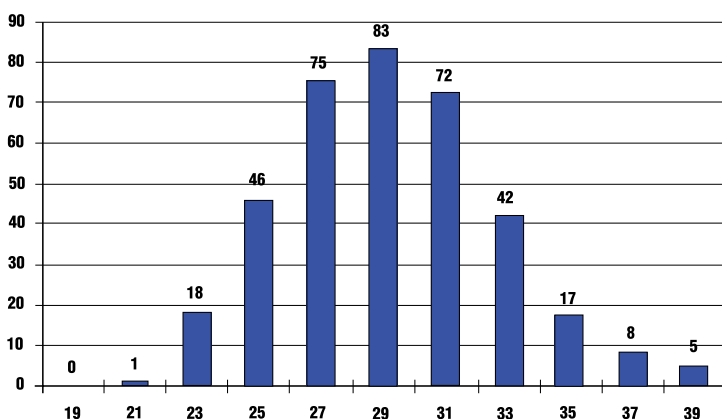
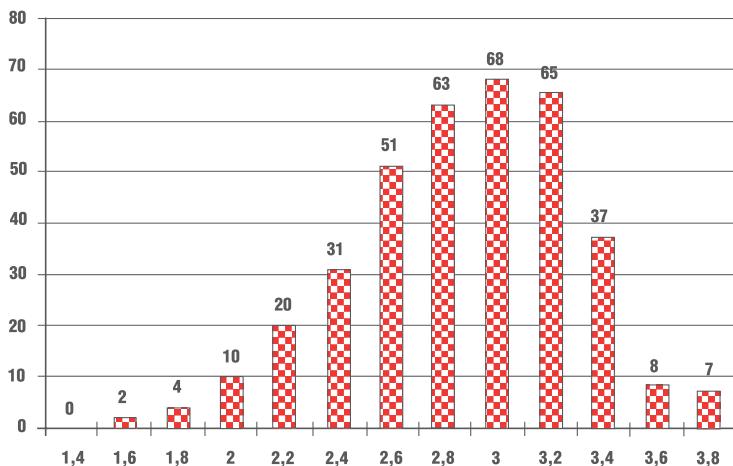


GRAFICO 3. Distribución del peso de lana Promedio = 2,79 kgs (esquila de seis meses)





Estos eran los valores individuales de los animales evaluados. Cuando los agrupamos por genotipos, y teniendo en cuenta las consideraciones que se hicieron para el análisis de esta información, los resultados son los siguientes:

Evaluación genotipos Indicadores en carne

Genotipo	N° Lotes	Peso inicio	Peso Faena	Rendimiento	Ganancia (segunda balanza)*	Indice
Cruza Poll Dorset	2	29,9	46,4	48,0	7,94	126
Cruza Ilhe de France	1	30,7	46,1	48,5	7,47	119
Cruza Border Leiceter	1	29,8	44,5	49,3	7,25	115
Triple Cruza	1	28,3	42,5	49,5	7,03	112
Romney Marsh	2	29,6	44,1	48,0	6,98	111
Cruza Dohne Merino	3	35,2	46,4	48,3	5,41	86
Corriedale	20	30,9	42,1	47,0	5,27	84
Ideal	4	28,9	39,2	47,7	4,94	78
Merilin	3	30,4	39,9	47,7	4,52	72
Promedios	37	30,8	44,3	48,2	6,31	100

***Ganancia = kilos vivos ganados x rendimiento a la faena**

La carne producida se valorizó al precio que pagó el frigorífico (U\$S 2.0 en segunda balanza) y la lana fue valorizada de acuerdo a la escala de precios por diámetro de la fibra que estableció el SUL para lanas uruguayas.



Evaluación genotipos Indicadores en Lana

(seis meses de crecimiento)

Raza	N° Lotes	Peso Lana	Diámetro
Corriedale	20	3,0	29,1
Cruza Dohne Merino	3	3,0	24,7
Cruza Poll Dorset	2	2,7	30,5
Ideal	4	2,7	24,6
Merilín	3	2,5	26,0
Romney Marsh	2	2,4	32,8
Cruza Border Leicester	1	2,4	32,6
Cruza Ilhe de France	1	2,2	28,9
Triple Cruza	1	1,8	24,7
Promedios	37	2,8	28,2



Los resultados por lote perteneciente a los productores participantes se pueden ver en los siguientes cuadros:

Era razonable esperar que los genotipos especializados en carne fueran los que cuando se medía ese producto fueran los que se destacaron.

Mejores 10 lotes Ganancia en Prueba Lana

Productor	Raza o cruza	Finura	PVC kgs.	Precio IVA (dólares kg.)	Precio BGA (dólares kg.)	Ingreso Lana 90/10
Salpay S.A.	Ideal	22,9	3,7	3,98	0,70	13,58
RAIKEL S.A.	Cruza Dohne	23,8	4,2	3,32	0,70	12,81
Ricardo Pereda	Cruza Dohne	23,9	4,0	3,26	0,70	11,92
Verena Von Bandemer	Cruza Dohne	25,8	4,4	2,62	0,70	10,65
Walter Montaner	Ideal	24,9	3,8	2,91	0,70	10,25
Juan Leonardo Franco	Ideal	25,2	3,9	2,82	0,70	10,19
Octacilio Echenagusía	Merilin	25,6	3,7	2,82	0,70	9,29
Da Rosa y Vita	Ideal	25,3	3,5	2,78	0,70	8,97
José Luis Vázquez	Corriedale	27,1	4,0	2,33	0,60	8,62
Ricardo Pereda	Corriedale	28,0	4,3	2,15	0,60	8,51

Cuando se comparan los valores obtenidos en la prueba por la producción de lana, los animales que producen lana más fina (y por lo tanto de mucho más valor) fueron los que obtuvieron los primeros lugares.

El resultado final por producción de carne y lana conjuntamente, fue el siguiente:



Mejores 10 lotes Ganancia en Prueba Carne + Lana

Productor	Raza ó Cruza	Ingreso Carne (dólares)	Ingreso Lana 90/10	Ganancia Neta (dólares)
Ricardo Pereda	Cruza Dohne	11,3	11,92	23,17
Salpay S.A.	Ideal	8,6	13,58	22,17
Ethel Arias Duarte	Poll Dorset corriedale	14,6	6,51	21,07
San Bentos S.G.	Corriedale	12,4	8,32	20,74
Verena Von Bandemer	Cruza Dohne	10,0	10,65	20,62
San Bentos S.G.	Poll Dorset corriedale	13,5	7,02	20,49
RAIKEL S.A.	Cruza Dohne	7,6	12,81	20,36
El Gallego S.G.	Triple Cruza Southdown	13,0	7,06	20,11
Walter Montaner	Ideal	9,8	10,25	20,04
Da Rosa y Vita	Ideal	11,1	8,97	20,03

Conclusiones

Esta experiencia nos permite llegar a algunas conclusiones importantes:

1. El Negocio del cordero pesado Tipo SUL es muy bueno en término de ingreso para los productores.
2. La Lana es una parte importante de este negocio.
3. La Genética es muy importante ya sea considerada dentro de la raza ó en cruzamientos.
4. El Sistema de Producción que aplica cada productor define el tipo de animal.

Agradecimientos

*A los administradores de la empresa Raikel S.A. Luis Gross y Santiago Brum por permitimos llevar adelante esta prueba y colaborar permanentemente con la misma.
Al personal del establecimiento Nuevo Ideal por su dedicación y esmero.
A los técnicos del SUL del Departamento de Lanass por su colaboración.
A los técnicos del SUL de la Región Norte por su permanente apoyo.*

